

Informatīvais ziņojums

„Par finanšu pakalpojumu pieejamību Latvijas teritorijā – skaidras naudas izņemšanas un norēķinu veikšanas iespējas”

SATURS

SATURS.....	2
1. ESOŠĀS SITUĀCIJAS RAKSTUROJUMS	3
1.1 Skaidras naudas izņemšanas iespējas Latvijas reģionos.....	4
1.1.1 Skaidras naudas izņemšana banku filiālēs.....	4
1.1.2 Skaidras naudas izņemšana no izmaksas bankomātiem.....	5
1.1.3 Skaidras naudas izņemšana - pakalpojums „Naudas izmaksa” tirdzniecības vietās .	8
1.1.4 Skaidras naudas izņemšana Latvijas Pasta nodaļās.....	9
1.2 Bezskaidras naudas norēķini - alternatīva skaidras naudas norēķiniem Latvijas reģionos	11
2. NAUDAS IZMAKSAS BANKOMĀTI, TO IZVIETOJUMA ASPEKTI.....	13
2.1 Komercbanku noteiktie kritēriji naudas izmaksas bankomātu izvietojumam	13
2.2 Bankomātu izvietojums pašvaldībās attiecībā pret iedzīvotāju blīvumu.....	14
2.2.1 Attālums līdz tuvākajam bankomātam	14
3. SKAIDRAS NAUDAS IZŅEMŠANAS IESPĒJAS LATVIJĀ ATTIECĪBĀ PRET IEDZĪVOTĀJU BLĪVUMU.....	17
4. RĪCĪBAS ALTERNATĪVAS UN SECINĀJUMI	22
4.1 Rīcības alternatīvas.....	22
4.2 Secinājumi	24
4.3 Skaidras naudas izņemšanas iespējas Latvijas reģionos – izmaiņas esošajā situācijā ...	26

1. ESOŠĀS SITUĀCIJAS RAKSTUROJUMS

Skaidras naudas līdzekļu izņemšanas iespēja ir viens no svarīgākajiem finanšu pakalpojumiem iedzīvotājiem Latvijas reģionos, par to liecina vietējo iedzīvotāju augstā ieinteresētība jautājumos, kas skar problēmas saistībā ar naudas izņemšanas un norēķinu veikšanas iespējām. Lai noskaidrotu esošo situāciju valsts teritorijā un ņemtu vērā iedzīvotāju intereses, kas paustas vides aizsardzības un reģionālās attīstības ministra apmeklējumu un tikšanos laikā ar vietējiem iedzīvotājiem, Vides aizsardzības reģionālās un attīstības ministrija ir veikusi izpēti par esošo situāciju valstī un sniegusi vērtējumu par to.

Lai nodrošinātu ziņojuma sagatavošanu, tika iesaistītas vairākas institūcijas ar aicinājumu sniegt informāciju. Ziņojuma izstrādes ietvaros apkopota informācija no Latvijas Komercbanku asociācijas un Finanšu un kapitāla tirgus komisijas (turpmāk – FKTK) par komercbanku (turpmāk – banku) filiāļu, bankomātu skaitu un to izvietojumu valstī. Par pakalpojuma „Naudas izmaksa” iespējām tirdzniecības vietās (tirdzniecības vietu skaitu un izvietojumu pašvaldībās) uz 05.07.2012. sniedza SIA „First Data Latvia”. Vienlaikus apkopota VAS „Latvijas Pasts” (turpmāk – Latvijas Pasts) uz 06.07.2012. sniegtā informācija par piedāvātajiem finanšu pakalpojumiem, kuri pieejami pasta nodaļās vai klientu apkalpošanas centros, kā arī informācija par pasta nodaļu un klientu apkalpošanas centru skaitu, to izvietojumu Latvijas teritorijā. Informācija par banku filiāļu, bankomātu skaitu un to izvietojumu pašvaldību dalījumā, kā arī komercbanku noteiktie kritēriji bankomātu izvietojumam saņemti un apkopoti uz 01.07.2012. no deviņām bankām:

1. AS „Swedbank”;
2. AS „SEB banka”;
3. AS „Citadele banka”;
4. AS „DNB banka”;
5. Nordea Bank Finland Plc Latvijas filiāle (turpmāk – Nordea);
6. AS „GE Money Bank”;
7. VAS „Latvijas Hipotēku un zemes banka” (turpmāk – Hipotēku banka);
8. AS „PrivatBank”;
9. AS „Rietumu Banka”.

Iepriekš nosauktās deviņas bankas pētījumam izvēlētas, pamatojoties uz to, ka tās piedāvā pakalpojumu – naudas izmaksas bankomātus. FKTK dati, kas apkopoti uz 01.06.2012., liecina, ka Latvijā kopumā darbojas 20 komercbankas un deviņas ārvalstu banku filiāles. Tomēr tikai deviņas bankas (skaidras naudas izņemšanas pakalpojums ir pieejams arī AS „Danske Bank” klientiem, bankai ir vienots bankomātu tīkls ar Nordea) no kopējā skaita nodrošina naudas izmaksu bankomātu pieejamību. Bankas, kuras nenodrošina šādu pakalpojumu, galvenokārt darbojas lielajās pilsētās un apkalpo specifiskas klientu kategorijas, piemēram, AS „Reģionālā investīciju banka” sadarbojas ar klientiem, kuri veic investīcijas Latvijas un ārvalstu finanšu tirgos, kā arī meklē tiem piemērotākos investīciju objektus.

Ziņojumā skaidras naudas līdzekļu izņemšanas iespējas tiek skatītas reģionu, pašvaldību (novadu un republikas pilsētu) un novadu teritoriālo vienību (novadu pilsētu un pagastu) dalījumā.

1.1 Skaidras naudas izņemšanas iespējas Latvijas reģionos

Latvijas iedzīvotājiem pastāv iespējas izņemt skaidru naudu četros dažādos veidos. Pirmais no tiem ir skaidras naudas izņemšana banku filiālēs, otrais veids ir naudas izmaksas bankomāti, trešais veids ir, izmantojot pakalpojumu „Naudas izmaksa” jeb izņemot naudu iepērkoties tam speciāli paredzētās tirdzniecības vietās, ceturtais variants piedāvā skaidru naudu izņemt Latvijas Pasta nodaļās. Neskatoties uz to, ka pēdējos gados ir veikti nozīmīgi uzlabojumi šajā jomā, tomēr joprojām vērojami zināmi trūkumi, par ko liecina esošās situācijas analīze, jo atsevišķās Latvijas pašvaldībās nav iespējas izmantot bankomātus vai banku filiāles, lai izņemtu skaidru naudu.

Joprojām daudzās tirdzniecības vietās, sevišķi lauku teritorijās, nav iespējams veikt norēķinus ar bankas karti, kas nosaka iedzīvotāju pieprasījumu pēc skaidras naudas līdzekļiem. Skaidras naudas līdzekļi iedzīvotājiem ir nepieciešami, lai norēķinātos par precēm veikalos, kuri nav aprīkoti ar POS (*Point of Sale*) terminālu, gadatirgos, dažādos brīvdabas pasākumos, ielu tirdzniecības vietās, norēķinātos ar pasažieru pārvadājumu pakalpojumu sniedzējiem, dodoties ārpus valsts robežām, kā arī lai norēķinātos par pakalpojumiem (individuālā darba veicēji, skaistumkopšana, autoserviss u.c.).

Lai arī POS terminālu uzstādīšanai ir vairākas priekšrocības, kā, piemēram: paplašinās klientu loks, piesaistot pircējus, kuri vēlas veikt bezskaidras naudas norēķinus; samazinās skaidras naudas apstrādes izmaksas, jo daļa līdzekļu uzreiz tiek ieskaitīti bankas kontā; drošāki norēķini, jo samazinās risks zaudēt ieņēmumus aplaupīšanas vai darbinieka kļūdas dēļ u.c.¹, POS termināla uzstādīšana un uzturēšana saistīta ar zināmiem izdevumiem., piemēram, bankas noteikto komisijas maksājumu par katru veikto transakciju, tādēļ daļa tirgotāju, sevišķi mazie tirgotāji, nosaka pirkuma minimālo summu norēķiniem ar bankas karti.

1.1.1 Skaidras naudas izņemšana banku filiālēs

Iepriekš minētajām deviņām bankām ir 286 filiāles², to izvietojums aptver 52 pašvaldību. No tām:

- 60,6% jeb 174 filiāles atrodas deviņās republikas pilsētās (nacionālas nozīmes attīstības centros – Daugavpilī, Jelgavā, Jēkabpilī, Jūrmalā, Liepājā, Rēzeknē, Rīgā, Valmierā, Ventpilī);
- 29,7% jeb 85 filiāles atrodas reģionālās nozīmes attīstības centros (šādās pilsētās – Aizkrauklē, Alūksnē, Balvos, Bauskā, Cēsīs, Dobelē, Gulbenē, Krāslavā, Kuldīgā, Limbažos, Līvānos, Ludzā, Madonā, Ogrē, Preiļos, Saldū, Siguldā, Smiltēnē, Talsos, Tukumā, Valkā);
- 9,7% jeb 27 filiāles atrodas novadu nozīmes attīstības centros (gandrīz visas pārējās pilsētas, kā arī lielie urbanizētie lauku centri);
- 31 no 67 Latvijas pilsētām neatrodas nevienas bankas filiāle.

¹Swedbank. *Norēķinu karšu pieņemšana termināļos*. Pieejams: http://www.swedbank.lv/pakalp/jr_4_9.php

² Ziņojumā un tā pielikumā termins „filiāle” ietver arī norēķinu grupas, jo arī tajās ir pieejami skaidras naudas darījumu pakalpojumi.

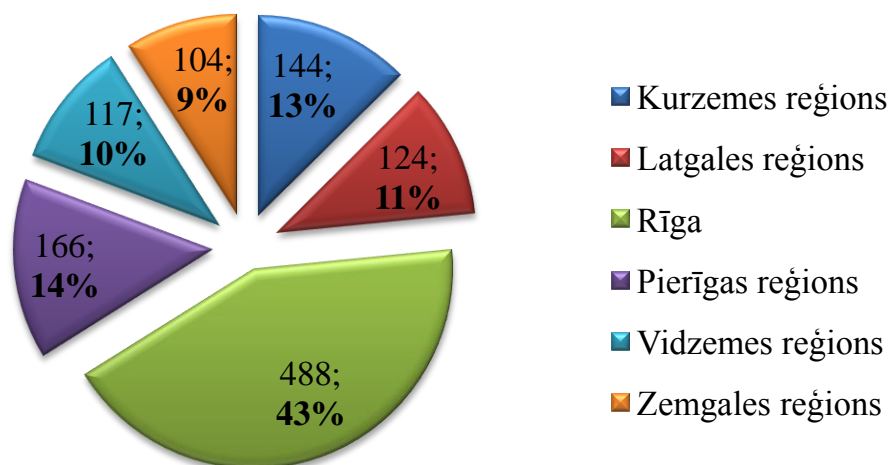
VARAMzin_17042013_FPP; Informatīvā ziņojuma projekts "Par finanšu pakalpojumu pieejamību Latvijas teritorijā - skaidras naudas izņemšanas un norēķinu veikšanas iespējas"

1.1.2 Skaidras naudas izņemšana no izmaksas bankomātiem

Lai gan banku klienti skaidras naudas līdzekļus var izņemt arī banku filiālēs, pastāv priekšrocības naudas izņemšanai no bankomāta, jo bankomātu tīkls ir plašāks nekā filiāļu tīkls. Līdz ar to bankomāti Latvijas iedzīvotājiem ir pieejamāks skaidras naudas izņemšanas veids. Tāpat arī šis skaidras naudas izmaksas veids ir ērtāks un finansiāli izdevīgāks pakalpojums.

Kopējais naudas izmaksas bankomātu skaits Latvijā ir 1 143, no tiem atrodas:

1. Rīgas pilsētā – 488 bankomāti;
2. Pierīgas reģionā – 166 bankomāti;
3. Kurzemes reģionā – 144 bankomāti;
4. Latgales reģionā – 124 bankomāti;
5. Vidzemes reģionā – 117 bankomāti;
6. Zemgales reģionā – 104 bankomāti.



1.attēls. Naudas izmaksas bankomātu skaita sadalījums reģionos

Bankomātu skaita sadalījums vizualizēts 1.attēlā, var secināt, ka Rīgā izvietoto bankomātu skaits ir četras reizes lielāks nekā bankomātu skaits Zemgales reģionā kopumā. Savukārt 2.attēls atspoguļo bankomātu skaitu (atbilstoši bankām) un to izvietojumu reģionos.

Vērtējot 2.attēlā parādīto bankomātu izvietojumu reģionos banku dalījumā, jāsecina, ka Rīgas pilsētā visvairāk izvietoti sekojošu banku bankomāti – Swedbank, SEB banka, Citadele banka, DNB banka, Nordea, PrivatBank, Rietumu Banka. Savukārt GE Money Bank savus bankomātus visvairāk ir izvietojusi Latgales reģionā, bet Hipotēku banka – Vidzemes reģionā. Nevienam bankomātu Pierīgas reģionā nav izvietojusi PrivatBank. Rietumu banka savus bankomātus ir izvietojusi tikai Rīgas un Pierīgas reģionos. Lielākais bankomātu tīkls Latvijā ir Swedbank (312 bankomāti), tai seko SEB banka (246 bankomāti). Citadele bankai pieder trešais lielākais bankomātu tīkls valstī (147 bankomāti), līdzīgi arī DNB bankai (143 bankomāti) un Nordea (111 bankomāti). Nosauktajām bankām seko GE Money Bank (79 bankomāti), Hipotēku banka (70 bankomāti), PrivatBank (21 bankomāts) un Rietumu banka ar 14 bankomātiem. 2.attēlā norādītā informācija skaitliskā veidā apkopta pielikumā.

Analizējot bankomātu izvietojumu valsts teritorijā, var secināt, ka tas galvenokārt aptver republikas pilsētas (nacionālas nozīmes attīstības centrus) un reģionālas nozīmes attīstības centrus ar to novadu teritorijām. No kopējā bankomātu skaita 752 jeb 65,8% atrodas republikas pilsētās un 214 jeb 18,7% reģionālas nozīmes attīstības centros ar to novadu teritorijām.

Bankomātu izvietojums pašvaldībās ir sekojošs:

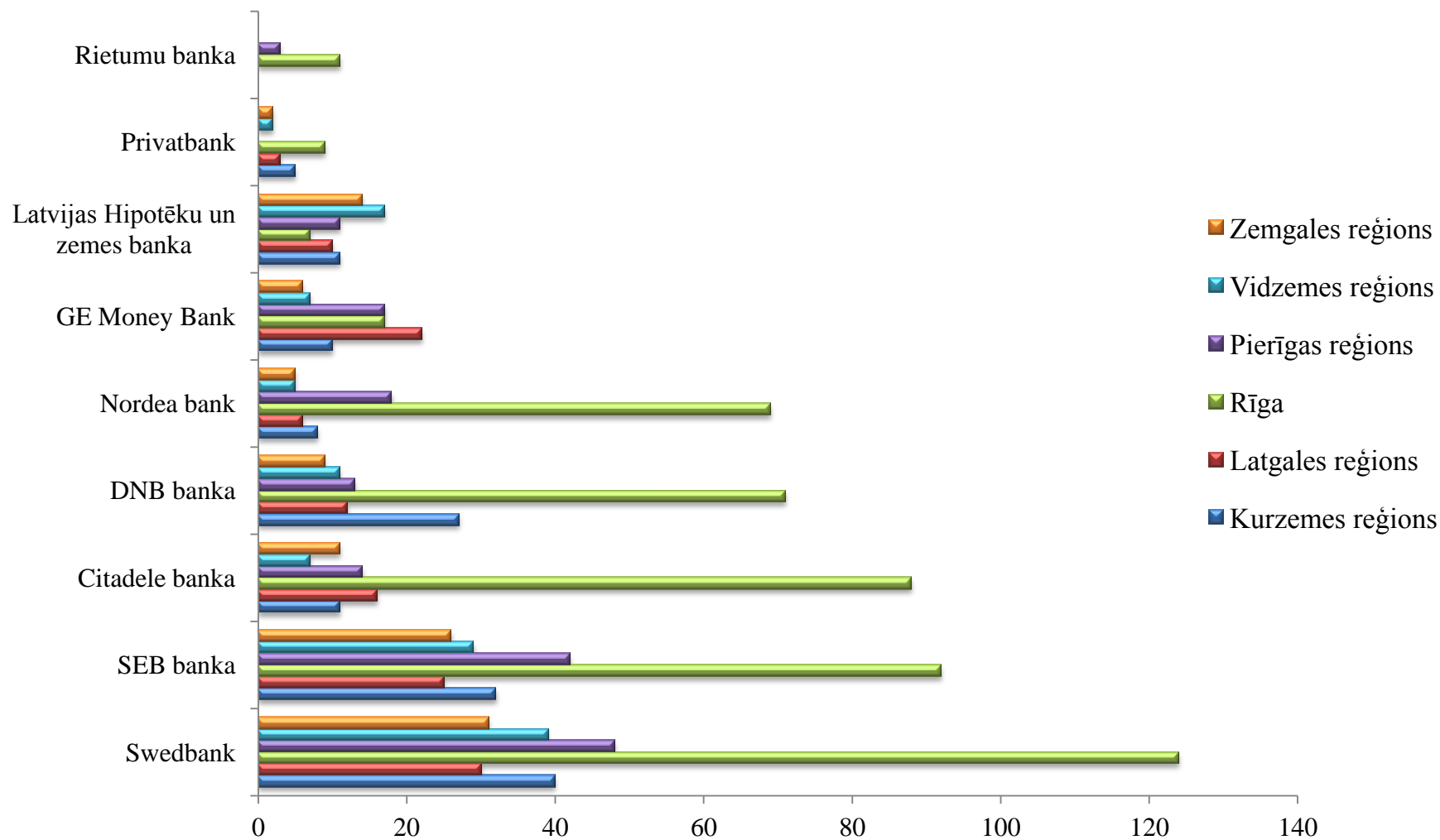
1. Swedbank – bankomāti izvietoti 92 pašvaldībās,
2. SEB banka – 64 pašvaldībās;
3. Hipotēku banka – 44 pašvaldībās;
4. GE Money Bank – 38 pašvaldībās;
5. Citadele banka – 31 pašvaldībā;
6. DNB banka – 26 pašvaldībās;
7. Nordea – 20 pašvaldībās;
8. PrivatBank – 10 pašvaldībās;
9. Rietumu Banka – 2 pašvaldībās (Rīgas pilsētā un Mārupes novadā).

Ievērojams izmaksas bankomātu īpatsvars ir vērojams republikas pilsētās, lielākais bankomātu skaits ir Rīgā – 488, Daugavpilī un Liepājā – katrā 49, Ventspilī – 35, Jelgavā – 34, Valmierā – 32, Rēzeknē – 25, Jūrmalā – 24, bet vismazākais bankomātu skaits ir Jēkabpilī – 16. Novadu vidū lielākais bankomātu skaits ir Ogres un Cēsu novados – 17, tam seko Tukuma novads – 16, Siguldas novads – 15. Vairāk par 10 bankomātiem ir arī Talsu, Saldus, Madonas, Dobeles, Gulbenes, Kuldīgas, Salaspils, Mārupes un Bauskas novados.

37 novados pieejams tikai 1 bankomāts, tie ir Aglonas, Aknīstes, Alojas, Alsungas, Baltinavas, Brocēnu, Burtnieku, Durbes, Engures, Garkalnes, Jaunjelgavas, Jaunpiebalgas, Kocēnu, Krimuldas, Ķeguma, Mazsalacas, Mērsraga, Naukšēnu, Neretas, Nīcas, Ozolnieku, Pārgaujas, Priekules, Raunas, Riebiņu, Rēzeknes, Rojas, Rugāju, Rundāles, Salas, Sējas, Skrīveru, Tērvetes, Vaiņodes, Ventspils, Viesītes un Zilupes novadi.

Četrās no 67 Latvijas pilsētām neatrodas neviens bankomāts – Staiceles (Alojas novads), Subates (Ilūkstes novads), Valdemārpils (Talsu novads) un Piltenes (Ventspils novads) pilsētās.³

³ 2012.gada oktobrī Swedbank naudas izmaksas bankomāti izvietoti Valdemārpils un Staiceles pilsētās. VARAMzin_17042013_FPP; Informatīvā ziņojuma projekts "Par finanšu pakalpojumu pieejamību Latvijas teritorijā - skaidras naudas izņemšanas un norēķinu veikšanas iespējas"



2.attēls. Bankomātu skaits (atbilstoši bankām) un to izvietojums reģionos

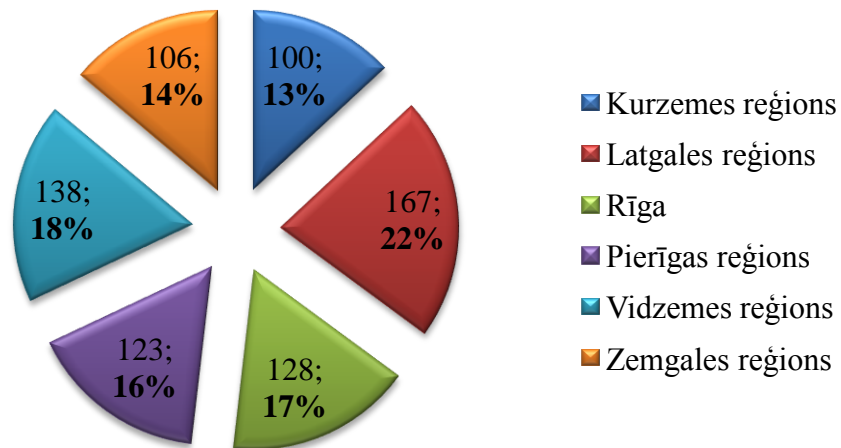
1.1.3 Skaidras naudas izņemšana - pakalpojums „Naudas izmaksa” tirdzniecības vietās

Iespēja izņemt skaidru naudu tirdzniecības vietā Latvijas iedzīvotājiem ir pieejama jau kopš 2000.gada, kad to pirmā ieviesa SEB banka, taču patērētājiem trūka informācijas par to, kurās tirdzniecības vietās var iegūt šo pakalpojumu un tādēļ pakalpojums nebija pieprasīts. Līdz ar to kopš 2011.gada augusta pieejamais pakalpojums ir ticis popularizēts un pilnveidots. 762 tirdzniecības vietās visā Latvijā, piemēram, AS „Virši – A”, SIA „Palink”, SIA „Lukoil Baltija R”, SIA „Ilmas aptieka” u.c. tirdzniecības vietās⁴ ir iespēja izņemt skaidru naudu kasē, veicot pirkumu. Abu lielāko (pēc apgrozījuma) mazumtirgotāju SIA „Rimi Latvia” un SIA „Maxima Latvija” veikalos šis pakalpojums nav pieejams. Šādu iespēju saviem klientiem piedāvā piecas bankas – Citadele banka, DNB banka, Nordea, SEB banka un Hipotēku banka. Pakalpojums „Naudas izmaksa” sniedz iespēju, norēķinoties tirdzniecības vietā ar maksājumu karti par jebkuru summu, papildus no kases izņemt arī skaidru naudu. Tā ir iespēja pircējiem noņemt no konta naudas summu, kas ir mazāka par 5 latiem, jo minimālā skaidras naudas summa, ko var izņemt vienā pirkuma reizē ir viens santīms, bet maksimālā – 50 lati. Pakalpojuma priekšrocība atšķirībā no bankomātiem, kas izsniedz tikai banknotes, ir tā, ka klients tirdzniecības vietā no kartes konta var izņemt summu gan latos, gan santīmos. Brīdī, kad notiek norēķināšanās ar maksājumu karti, pircējam ir jānosauc summa, kuru tas vēlas noņemt no kartes konta, un šī naudas summa tiks pieskaitīta pirkumam, un pēc tam, kad pircējs būs apstiprinājis darījumu, viņš saņems čeku, kur atsevišķi būs apstiprināti abi darījumi. Norēķinu karšu lietotājiem pakalpojuma nosacījumi ir tādi paši, kā izņemot naudu bankas bankomātā, proti, ja naudas izņemšana bankomātā ir bezmaksas, tad arī naudas izņemšanai tirdzniecības vietā pie kases komisijas maksa netiek piemērota. Savukārt, ja, izņemot naudu bankomātā, par šo pakalpojumu tiek piemērota komisijas maksa, tad tā tiks piemērota arī naudas izņemšanai tirdzniecības vietā.

Kopējais tirdzniecības vietu skaits, kurās ir pieejams pakalpojums „Naudas izmaksa”, ir 762, no tām atrodas:

1. Latgales reģionā – 167;
2. Vidzemes reģionā – 138;
3. Rīgā – 128;
4. Pierīgas reģionā – 123;
5. Zemgales reģionā – 106;
6. Kurzemes reģionā – 100.

⁴Tirdzniecības vietu izvietojums, kurās pieejams „Naudas izmaksas” pakalpojums, pieejams: <http://naudasizmaksa.lv/>
VARAMzin_17042013_FPP; Informatīvā ziņojuma projekts "Par finanšu pakalpojumu pieejamību Latvijas teritorijā - skaidras naudas izņemšanas un norēķinu veikšanas iespējas"



3.attēls. Tirdzniecības vietu ar pakalpojumu „Naudas izmaksa” skaita sadalījums reģionos

Tirdzniecības vietu skaits un sadalījums ar pakalpojumu „Naudas izmaksa” atspoguļots 3.attēlā. Var secināt, ka visvairāk šādas tirdzniecības vietas atrodas Latgales reģionā, kur koncentrējas 22% no kopējā tirdzniecības vietu skaita, Vidzemes reģionā – 18,1%, Rīgā – 16,8%, Pierīgas reģionā – 16,1%, Zemgales reģionā – 13,9% un Kurzemes reģionā – 13,1%.

No kopumā 9 republikas pilsētām, 67 pilsētām un 511 pagastiem (kopumā 587 vienībām), 294 teritoriālajās vienībās ir pieejams „Naudas izmaksas” pakalpojums, bet 293 šis pakalpojums nav pieejams (skat. pielikumu). Trešā daļa no „Naudas izmaksas punktiem” atrodas republikas pilsētās, turklāt 17% no visiem „punktiem” atrodas Rīgas pilsētā. Lielākais skaits „Naudas izmaksas punktu” pagastu dalījumā atrodas Drabešu pagastā (Amatas novads) un Ugāles pagastā (Ventpils novads), katrā skaidras naudas izņemšanas iespēja ir pieejama 8 tirdzniecības vietās. Apskatot situāciju pilsētās, var secināt, ka lielākais „punktu” skaits atrodas Krāslavas pilsētā – 11, Aizkraukles pilsētā – 8, Ogres pilsētā – 7.

Latvijā ir 9 novadi, kuros nav pieejams pakalpojums „Naudas izmaksa” – Alsungas, Baltinavas, Ciblas, Ērgļu, Ķeguma, Lubānas, Mazsalacas, Naukšēnu un Pāvilostas novadi. Turklāt nevienā no šiem novadiem nav vairāk par 2 bankomātiem (Ciblas novadā neatrodas neviens bankomāts), tikai divos novados (Ērgļu un Lubānas) ir banku filiāles, visos iepriekšminētajos novados ir vismaz viena pasta nodaļa.

Salīdzinoši maz tirdzniecības vietu, kurās ir pieejams pakalpojums „Naudas izmaksa” atrodas Rēzeknes novadā – šāda iespēja tiek piedāvāta tikai 4 no 25 novada pagastiem. Interneta vietnē <http://www.naudasizmaksa.lv/lv/ieteikt-veikalu> iespējams ieteikt veikalu, kurā vēl nav pieejams pakalpojums „Naudas izmaksa”, tādējādi iedzīvotājiem šajā situācijā ir iespējas mudināt vietējos tirgotājus ieviest šo pakalpojumu.

1.1.4 Skaidras naudas izņemšana Latvijas Pasta nodaļās

Latvijas Pasta nodaļas izvietotas visās pašvaldībās, kopskaitā Latvijā ir 620 pasta nodaļas jeb pasta pakalpojumu sniegšanas vietas, no kurām 552 ir pieejams pilns Latvijas Pasta piedāvāto maksājumu pakalpojumu klāsts, bet 64 teritoriālajās vienībās pasta pamatpakalpojumus nodrošina starpnieks (55 – pastnieks; 10 - ārējais starpnieks, piem., tirdzniecības vietas, degvielas uzpildes stacijas u.c., kā arī 3 pasta pakalpojumu sniegšanas VARAMzin_17042013_FPP; Informatīvā ziņojuma projekts "Par finanšu pakalpojumu pieejamību Latvijas teritorijā - skaidras naudas izņemšanas un norēķinu veikšanas iespējas"

vietas apkalpo pārvietojamās pasta nodaļas). 43 pagastos nav nevienas pasta nodaļas, kā arī pasta pakalpojumi netiek nenodrošināti ar starpnieka starpniecību. Kopumā valstī 107 pagastos nav nevienas pasta nodaļas.

Pasta nodaļās fiziskām personām ir iespēja atvērt maksājumu kontu pensijas, pabalstu, algas vai citu maksājumu saņemšanai. Maksājumu konts nodrošina iespēju veikt skaidras naudas iemaksu savā Latvijas Pasta maksājumu kontā un izņemt skaidru naudu no tā, kā arī veikt bezskaidras naudas pārskaitījumus no sava maksājumu konta uz citu savu vai citas fiziskas, juridiskas personas maksājumu kontu. Pasta nodaļās iespējams saņemt iekšzemes, starptautiskos naudas pārvedumus skaidrā naudā klientam izsniegtajā aicinājumā norādītajā pasta nodaļā, kā arī nosūtīt naudas pārvedumu, kas var tikt veikts no sava maksājumu konta. Tomēr jāņem vērā, ka finanšu pakalpojumi nav Latvijas Pasta pamatfunkcija un minētais maksājumu konts nepiedāvā tik plašas iespējas kā komercbanku norēķinu konti (piemēram, norēķini ar karti tirdzniecības vietās, maksājumu veikšana internetbankā un naudas izņemšana no bankomātiem).

Latvijas Pasta norēķinu sistēmas (PNS) ietvaros fiziska persona var atvērt neierobežotu skaitu maksājumu kontu, pēc Latvijas Pasta datiem uz 02.11.2012. reģistrēto maksājumu kontu skaits ir 250 836. Apskatot veikto izmaksu skaitu no fizisko personu PNS, laika posmā no 2011.gada janvāra līdz 2012.gada janvārim var secināt, ka visvairāk izmaksas tikušas veiktas decembra mēnesī – 109 509, turpretī vismazākais izmaksu skaits ir bijis septembrī – 96 419. 2012.gada pirmajā pusgadā vidējais izmaksu skaits mēnesī ir bijis 102 984, nevienā mēnesī tas nav bijis mazāks par 100 tūkstošiem. No tā var secināt, ka noteikts cilvēku loks, vairākums, no kuriem ir lauku teritoriju iedzīvotāji, regulāri izmanto maksājuma konta sniegtos pakalpojumus.

Latvijas Pasta nodaļu darba laiki visā valstī ir atšķirīgi, piemēram, no plkst.8.00 līdz plkst.13.00 vai līdz plkst.14.00. Ņemot vērā, ka valstī darbojas 552 pasta nodaļas, kurās pieejams pilns Latvijas Pasta piedāvāto maksājumu pakalpojumu klāsts, apgrūtināta būtu visu pasta nodaļu darba laiku uzskaitē, lai noteiktu to, vai pasta nodaļu darba laiki ir pieejami ikvienai sabiedrības grupai.

Saskaņā ar Latvijas Pasta sniegto informāciju laikā, kad tika apturēta Latvijas Krājbankas darbība, tik novērots gan veikto maksājumu skaita pieaugums PNS, gan jaunu klientu skaita pieaugums, kas nozīmē to, ka bankas klienti, kuru apdzīvotajās teritorijās tika slēgtas bankas filiāles un bankomāti, kā alternatīvu sāka izmantot Latvijas Pasta piedāvātos norēķinu pakalpojumus.

1.2 Bezskaidras naudas norēķini - alternatīva skaidras naudas norēķiniem Latvijas reģionos

Skaidras naudas norēķinus visā pasaulē pamazām sāk aizstāt attālinātie norēķini, kurus komercbankas attīsta tā vietā, lai veicinātu skaidras naudas norēķinus. Attālinātie norēķini kā alternatīva skaidras naudas izņemšanai tiek minēta vairāku iemeslu dēļ – tas ir ātri, ērti un mobili, turklāt tie mazina nelikumīgi iegūtu naudas līdzekļu legalizēšanas iespējas.

Atsevišķas bankas jau šobrīd nodarbojas ar iedzīvotāju dažādu grupu izglītošanu, informēšanu par finanšu pakalpojumu attālinātu pieejamību un to priekšrocībām, kas attiecīgi mazinātu nepieciešamību pēc skaidras naudas. Nozīmīgs jautājums attālināto norēķinu popularizēšanā un klientu mudināšanā to izmantošanai ir sakaru pieejamība un darbības nepārtrauktība, interneta pieejamība un tā izmantošanas izmaksas.

Iedzīvotājiem, kuriem nav pieejams internets savās darba vietās vai dzīvesvietās, ir iespēja izmantot bezmaksas internetu visās Latvijas publiskajās bibliotēkās.⁵ Šobrīd Latvijā ir 825 publiskās bibliotēkas, kas izvietotas visos pagastos, kas nozīmē to, ka jebkurš iedzīvotājs, kurš ir arī bankas klients, var izmantot attālināto norēķinu pakalpojumus arī bibliotēkās, turklāt publiskie interneta pieejas punkti (turpmāk – PIPP) ir izvietoti ne tikai bibliotēkās, bet arī pašvaldību pagastu pārvalžu ēkās. PIPP izveide tiek nodrošināta Eiropas Reģionālās attīstības fonda finansētās aktivitātes 3.2.2.2. „Publisko interneta pieejas punktu attīstība” ietvaros, kuru administrē Valsts reģionālās attīstības aģentūra. Publisko bibliotēku darba laiki visā valsts teritorijā ir atšķirīgi, kā piemērus var minēt darba laikus no plkst.8.00 līdz plkst.16.00 un no plkst.10.00 līdz plkst.18.00. Sakarā ar lielo publisko bibliotēku skaitu apgrūtināta būtu to visu darba laiku uzskaitē, lai noteiktu to, vai bibliotēku darba laiki ir pieejami ikvienai sabiedrības grupai.

Kā liecina pēc VA „Kultūras informācijas sistēmas” (turpmāk – KIS) pasūtījuma 2011.gadā veiktais pētījums „Latvijas publiskās bibliotēkas un internets: tehnoloģijas, pakalpojumi un ietekme”, 40% iedzīvotāju ir aktīvi bibliotēku apmeklētāji (t.i., ir to apmeklējuši pēdējā gada laikā). Bibliotēku apmeklētāju vidū kā visbiežāk izmantotie bibliotēku pakalpojumi tiek minēti – grāmatu un preses izdevumu izsniegšana lasīšanai mājās (32%), lasītava (21%), bezmaksas internets (17%) u.c.

Pētījums atspoguļo arī to, kādiem mērķiem pastāvīgie bibliotēku apmeklētāji visbiežāk izmanto internetu, tie ir: 88% gadījumu internets tiek izmantots, lai lasītu dienas ziņas, jaunumus interneta portālos; 87% respondentu internetu izmanto, lai sūtītu/saņemtu e-pastus; 70% aptaujāto izmanto internetbanku, lai veiktu dažādus maksājumus; kā arī 70% izmanto sociālos portālus.

Jāatzīmē, ka aptuveni 25% aptaujāto Latvijas iedzīvotāju uzskata, ka ir ļoti labi informēti par publisko bibliotēku piedāvātajiem pakalpojumiem, 75% ir par tiem dzirdējuši, bet neko konkrētu nezina vai arī vispār nav informēti par publisko bibliotēku pakalpojumiem. Līdz ar to var secināt, ka ir liela daļa iedzīvotāju, kas nemaz nezina par bibliotēku piedāvātajām iespējām izmantot bezmaksas internetu, t.sk. arī lai veiktu attālinātos norēķinus.

Swedbank sadarbībā ar Latvijas Informācijas un komunikācijas tehnoloģijas asociāciju un KIS organizē gan teorētiskus, gan praktiskus seminārus bibliotēkās par internetbankas

⁵ Latvijas publisko bibliotēku izvietojums. Pieejams: <http://kulturaskarte.lv/lv/biblioteka/publiska-biblioteka/pasvaldibu>
VARAMzin_17042013_FPP; Informatīvā ziņojuma projekts "Par finanšu pakalpojumu pieejamību Latvijas teritorijā - skaidras naudas izņemšanas un norēķinu veikšanas iespējas"

izmantošanas priekšrocībām, par mērķauditoriju izvēloties pensionārus, kas liecina, ka jau šobrīd atsevišķas bankas, izrādot iniciatīvu, aktīvi mēģina piesaistīt arvien jaunus klientus, tādējādi popularizējot attālināto norēķinu izmantošanu aizvien plašākā mērogā.

Lai arī vairāku priekšrocību dēļ skaidras naudas norēķinus visā pasaulē pamazām sāk aizstāt attālinātie norēķini, daļa sabiedrības dažādu apsvērumu dēļ (piemēram, neuzticība norēķiniem interneta vidē vai arī prasmju trūkums darbam interneta vidē) nevēlas izmantot attālinātos norēķinus. Līdz ar to skaidras naudas norēķinus pilnībā nevar aizstāt, tādēļ arī uzņēmēji piedāvā aizvien ērtākus risinājumus klientiem, piemēram, apmaksāt dažādus rēķinus tirdzniecības vietās pie kasēm vai Latvijas Pasta nodaļās.

2. NAUDAS IZMAKSAS BANKOMĀTI, TO IZVIETOJUMA ASPEKTI

Naudas izmaksas bankomātu izvietojumu ietekmē vairāki faktori, pēc kuriem bankas izstrādājušas kritērijus to izvietojumam. Kā viens no galvenajiem kritērijiem tiek vērtēts, vai attiecīgajā teritorijā būs optimāla cilvēku plūsma. Šajā nodaļā analizēts bankomātu izvietojums attiecībā pret iedzīvotāju blīvumu, kā arī noteikts attālums līdz tuvākajam bankomātam tajos novados, kur šobrīd nav pieejams minētais pakalpojums.

2.1 Komercbanku noteiktie kritēriji naudas izmaksas bankomātu izvietojumam

Pirms izvietot jaunu naudas izmaksas bankomātu vai likvidēt kādu esošo katra attiecīgā banka veic izvērtējumu, ņemot vērā sekojošus kritērijus, kur kā īpaši nozīmīgi tiek vērtēti pirmie trīs kritēriji:

1. *Cilvēku plūsma attiecīgajā teritorijā* – bankomāti tiek izvietoti pilsētu stratēģiski nozīmīgās vietās – dzelzceļa stacijās, autoostās, biznesa centros, pašvaldību ēkās, tūrisma objektos, lielveikalos u.c. (Šo kritēriju kā primāro izmanto Citadele banka, SEB banka, DNB banka un PrivatBank);
2. *Atrašanās vietas atbilstība* – izvietojuma iespējas, atrašanās vietas sasniedzamība klientiem, t.sk., ērta piekļuve ar auto, piemēram, tirdzniecības centri un veikali, sabiedriskā transporta pieturvietu tuvumā u.c. (Citadele banka, Swedbank, DNB banka, GE Money Bank);
3. *Bankomāta uzstādīšanas un apkalpošanas izmaksas*, kas ir drošības prasības, sakaru pieejamība, komunikācijas, nomas maksa u.c. (Citadele banka, Swedbank, GE Money Bank);
4. Esošo un potenciālo bankomātu noslodzes rādītāji, piemēram, transakciju skaits un pieprasījuma mērījumi (Swedbank, DNB banka, GE Money Bank);
5. Statistikas un finansiālo datu analīze, aprēķinot esošo un prognozējot potenciālo bankomātu rentabilitāti (Swedbank, SEB banka, Nordea);
6. Esošais bankas klientu īpatsvars konkrētajā teritorijā (DNB banka; GE Money Bank);
7. Iedzīvotāju skaits un blīvums pašvaldības teritorijā (Swedbank, DNB banka);
8. Esošo savas bankas bankomātu izvietojums un citu banku bankomātu izvietojums (SEB banka, DNB banka);
9. Bankas sadarbības apjoms ar pašvaldību un tajā esošajiem uzņēmumiem (Citadele banka, Hipotēku banka);
10. Bankomāta uzstādīšana bankas filiālē vai filiāles tuvumā (PrivatBank);
11. Vienmērīgs bankomātu pārklājums bankas stratēģiskajos reģionos – bankas stratēģiskie reģioni tiek noteikti, pamatojoties uz bankas darbības (korporatīvo) stratēģiju, kuras ietvaros tiek vērtēts biznesa potenciāls valstī un potenciālo investīciju efektivitāte konkrētos reģionos (DNB banka);
12. Potenciālais bankas klientu skaits konkrētajā teritorijā (GE Money Bank);
13. Kopējais bankomātu skaita pieaugums Latvijā (SEB banka);
14. Maksājumu karšu skaita pieaugums (SEB banka).

2.2 Bankomātu izvietojums pašvaldībās attiecībā pret iedzīvotāju blīvumu

Analizējot bankomātu izvietojumu attiecībā pret iedzīvotāju blīvumu pašvaldību dalījumā, var secināt, ka pastāv saistība starp šiem rādītājiem – lielāks bankomātu skaits izvietots pašvaldībās ar lielāku iedzīvotāju blīvumu. Tomēr pastāv izņēmumi – pašvaldības, kurās ir augsts iedzīvotāju blīvums, bet salīdzinoši mazs bankomātu skaits. Tāda situācija vērojama Babītes, Baldones, Carnikavas, Garkalnes, Iecavas, Ikšķiles, Lielvārdes, Ozolnieku, Priekuļu, Skrīveru un Stopiņu novados, kuros bankomātu skaits ir mazāks par 5, lai gan iedzīvotāju blīvums ir virs 25 iedzīvotājiem uz vienu km².⁶ Tas skaidrojams gan ar šo novadu ģeogrāfisko atrašanās vietu, jo vairums no tiem atrodas Rīgas reģionā, izņēmums ir Ozolnieku, Iecavas, Priekuļu un Skrīveru novadi, gan arī ar minēto Rīgas reģiona pašvaldību teritoriju salīdzinoši nelielo platību (līdz 243 km²). Turklāt liela daļa šo novadu iedzīvotāju savas aktīvās darba gaitas pavada Rīgā, līdz ar to skaidras naudas līdzekļus var izņemt galvaspilsētā. Līdzīga situācija ir vēl 3 novadiem – Ādažu, Inčukalna un Saulkrastu, kuros katrā ir 5 bankomāti, lai gan iedzīvotāju blīvums ir virs 60 iedz./km², bet šo novadu atrašanās vieta un nelielā teritorijas platība neliecina par problēmām saistībā ar naudas izņemšanas iespējām.

Apskatot novadus, kuros ir tikai viens bankomāts (37 novadi), var secināt, ka tikai 5 no tiem iedzīvotāju blīvums ir lielāks par 20 iedz./km², tie ir Garkalnes, Ozolnieku, Priekuļu, Rojas un Skrīveru novadi. Līdzīgi ir arī ar novadiem, kuros ir 2 bankomāti (25 novadi), 5 no tiem iedzīvotāju blīvums ir lielāks par 20 iedz./km², turklāt visi no tiem (Baldones, Carnikavas, Ikšķiles un Ropažu novads) atrodas Rīgas reģionā, izņēmums ir Līgatnes novads. Savdabīga situācija ir novados, kur, neskatoties uz to, ka iedzīvotāju skaits nav lielāks par 20 iedz./km², bankomātu skaits ir salīdzinoši liels – Alūksnes novadā – 7 bankomāti (11 iedz./km²), Gulbenes novadā – 12 (13 iedz./km²), Kuldīgas novadā – 11 (15,3 iedz./km²), Limbažu novadā – 9 (16,4 iedz./km²), Madonas novadā – 13 (12,7 iedz./km²), Saldus novadā – 13 (16,7 iedz./km²) un Talsu novadā – 14 (19,2 iedz./km²).

2.2.1 Attālums līdz tuvākajam bankomātam

Attālums līdz tuvākajam bankomātam tiek mērīts no novada administratīvā centra. Novada administratīvo centru nosaka attiecīgā novada dome, bet parasti tā ir lielākā, ar plašāko infrastruktūru apdzīvotā vieta, kur atrodas pašvaldības domes ēka. Gadījumos, kad apvienojušās vairākas pašvaldības, kas robežojas ar kādu no republikas pilsētām, novada domes ēka var atrasties ārpus novada teritorijas – piemēram, republikas pilsētas teritorijā. Tā, piemēram, Jelgavas novada domes ēka atrodas Jelgavā, līdzīgi kā vēl sešos novados – Daugavpils novada administratīvais centrs ir Daugavpils, Garkalnes novada – Rīga, Jēkabpils novada un Krustpils novada – Jēkabpils, Rēzeknes novada – Rēzekne, Ventpils novada – Ventpils.

1.tabulā uzskaitīti tie novadi, kuros nav pieejams neviens bankomāts. Pēc banku sniegtās informācijas apkopošanas var secināt, ka Latvijā neviens bankomāts nav izvietots tikai 5 no 110 novadiem, tas nozīmē, ka 95,4% no visiem novadiem ir vismaz viens bankomāts. Šajā aprēķinā netiek ņemti vērā trīs novadi – Jēkabpils, Krustpils un Daugavpils

⁶ Datu avots: *Reģionu attīstība Latvijā 2011*. Valsts reģionālās attīstības aģentūra.

Pieejams: <http://www.vraa.gov.lv/lv/parskats/>

VARAMzin_17042013_FPP; Informatīvā ziņojuma projekts "Par finanšu pakalpojumu pieejamību Latvijas teritorijā - skaidras naudas izņemšanas un norēķinu veikšanas iespējas"

novadi, kuros nav izvietoti bankomāti, bet kuru administratīvais centrs ir republikas pilsēta. Tādējādi dažādu banku bankomāti pieejami minēto novadu administratīvajos centros.

Savdabīga situācija ir iepriekš minētajos trijos novados (Jēkabpils, Krustpils un Daugavpils), kuru teritoriālajās vienībās (pagastos) nav pieejami bankomāti. Tas nozīmē, ka attālāko pagastu iedzīvotājiem jāmēro ievērojams attālums līdz novada administratīvajam centram vai jāizmanto bankomāts blakus esošo novadu teritorijā. Kā piemēru apskatot Daugavpils novada Nīcgales pagastu, var secināt, ka tuvākais bankomāts atrodas Līvānu novadā jeb 30 km attālumā. Lai noteiktu attālumu no novada centra līdz tuvākajam bankomātam, jāņem vērā arī autoceļu izvietojums, kā arī ģeogrāfiskā atrašanās vieta.

1.tabula

Novadi, kuros nav izvietots neviens bankomāts

Novads	Novada administratīvais centrs	Iedzīvotāju skaits ⁷	Iedzīvotāju blīvums ⁸	Attālums līdz tuvākajam bankomātam ⁹
Amatas	Drabeši	6 321	8,5	Cēsis, 9 km
Beverīnas	Mūrmuiža	3 519	11,7	Valmiera, 10 km
Ciblas	Blonti	3 229	6,3	Ludza, 10 km
Rucavas	Rucava	1 974	4,4	Nīca, 23 km
Vārkavas	Vecvārkava	2 312	8,0	Preiļi, 20 km

Kā apliecina 1.tabulas dati, tad no pieciem novadiem, kuros nav pieejams skaidras naudas izņemšanas pakalpojums no bankomāta, vistālāk apdzīvota vieta, kurā atrodas bankomāts, ir no Rucavas novada. Rucavas novada iedzīvotājiem, lai izņemtu skaidru naudu no bankomāta, jāmēro 23 km tāls ceļš uz Nīcu. Arī Vārkavas novada iedzīvotājiem pēc šī pakalpojuma jāmēro 20 km ceļš uz Preiļiem.

No minētajiem novadiem, kur nav pieejams naudas izmaksas bankomāts, savulaik Rucavas novadā atradās AS „Latvijas Krājbanka” bankomāts, bet līdz ar bankas maksātnespēju arī bankomāts vairs nedarbojas. *Savukārt pārējos četros novados bankomāta nekad nav bijis.* Latvijas Krājbankai piederēja viens no plašākajiem bankomātu tīkliem valstī – 205 bankomāti. Lai gan pastāv iespēja tos pārpirkt, par tiem lielas intereses citu banku vidū nav. Piemēram, Citadele bankas pārstāvis ir norādījis, ka bankomāti tehnoloģiski ir atšķirīgi, arī to apkalpošana ir atšķirīga. Tādējādi bankas speciālisti izvērtējuši, ka saimnieciskāk ir nevis integrēt Latvijas Krājbankas bankomātus, bet gan uzstādīt jaunus.

Apskatot skaidras naudas izņemšanas alternatīvas, jāatzīmē, ka Amatas, Ciblas, Rucavas un Vārkavas novadā katrā atrodas 2 pasta nodaļas, bet Beverīnas novadā – 3 pasta nodaļas.

Ne visos iepriekšminētajos novados kā alternatīva bankomātiem ir pieejams pakalpojums „Naudas izmaksa”. Amatas novadā pakalpojums ir pieejams 18 tirdzniecības vietās, Beverīnas novadā - 3 tirdzniecības vietās, Rucavas un Vārkavas novadā 1 tirdzniecības

⁷ Datu avots: *Reģionu attīstība Latvijā 2011*. Valsts reģionālās attīstības aģentūra.

Pieejams: <http://www.vraa.gov.lv/lv/parskats/>

⁸ Datu avots: *Reģionu attīstība Latvijā 2011*. Valsts reģionālās attīstības aģentūra.

Pieejams: <http://www.vraa.gov.lv/lv/parskats/>

⁹ Attālums līdz bankomātam no novada administratīvā centra.

VARAMzin_17042013_FPP; Informatīvā ziņojuma projekts "Par finanšu pakalpojumu pieejamību Latvijas teritorijā - skaidras naudas izņemšanas un norēķinu veikšanas iespējas"

vietā, savukārt Ciblas novadā šādu iespēju nepiedāvā neviens veikals. Ciblas novadam tuvākā „Naudas izmaksas” vieta ir Ludzā – 10 km.

Apskatot situāciju novadu teritoriālo vienību dalījuma, var secināt, ka no kopumā 511 pagastiem 57 pagastos ir vismaz viens bankomāts, turpretī no 67 pilsētām vismaz viens bankomāts ir 63 pilsētās. Neviena bankomāta nav Staiceles, Subates, Pīltenes un Valdemārpils pilsētās. Lielākajā daļā pagastu, kuros ir vismaz viens bankomāts, bankomātu skaits nav lielāks par 1. Tikai Ērgļu, Inčukalna, Jaunpils, Babītes, Dundagas un Ķekavas pagastos ir vairāk par vienu bankomātu.

3. SKAIDRAS NAUDAS IZŅEMŠANAS IESPĒJAS LATVIJĀ ATTIECĪBĀ PRET IEDZĪVOTĀJU BLĪVUMU

Lai veiktu šajā nodaļā ietverto analīzi, tika summēti skaidras naudas izņemšanas veidi (bankomāti, banku filiāles, tirdzniecības vietas ar pakalpojumu „Naudas izmaksa”, Latvijas Pasta nodaļas) un balstoties uz to, izveidoti divi pamatrādītāji. Šie rādītāji izvēlēti, balstoties uz Starptautiskā Valūtas fonda¹⁰ un Pasaules Bankas¹¹ veikto izpēti un metodoloģisko pieeju finanšu pakalpojumu pieejamības analīzei. Pirmais no šiem pamatrādītājiem ir naudas pieejamības blīvums, kas izteikts kā attiecība, ko veido skaidras naudas izņemšanas veidu summa pret attiecīgās novada teritoriālās vienības vai republikas pilsētas platību. Šis rādītājs paskaidro, cik skaidras naudas izņemšanas veidu ir pieejami uz vienu km² (skat. 4.attēlu). Rādītājs raksturo skaidras naudas ģeogrāfisko pieejamību – proti, jo lielāks skaidras naudas izņemšanas veidu blīvums, jo lielāka iespēja, ka skaidras naudas izņemšanas vietas iedzīvotājiem ir ģeogrāfiski tuvāk.

Otrais pamatrādītājs ir naudas pieejamība uz 100 iedzīvotājiem, ko veido skaidras naudas izņemšanas veidu summa uz 100 attiecīgās novada teritoriālās vienības vai republikas pilsētas iedzīvotājiem. Šis rādītājs atspoguļo naudas izņemšanas veidu pieejamību (skat. 5.attēlu). Rādītājs atšķirībā no skaidras naudas izņemšanas blīvuma raksturo skaidras naudas izņemšanas iespēju pietiekamību no iedzīvotāju skaita viedokļa. Teorētiski mazs skaidras naudas izņemšanas iespēju skaits uz 100 iedzīvotājiem norāda uz to, ka skaidras naudas izņemšanas vietu skaits ir nepietiekams, ņemot vērā iedzīvotāju skaitu (iedzīvotājiem vairāk jāgaida uz pakalpojuma saņemšanu).

4.attēlā ar krāsu intervālu apzīmētas skaidras naudas izņemšanas iespējas attiecībā pret attiecīgās novada teritoriālās vienības (pagastu un pilsētu) un republikas pilsētu platību, kur baltā krāsa norāda par to, ka teritoriālajā vienībā nav pieejams neviens no skaidras naudas izņemšanas veidiem, savukārt brūnās krāsas intensitāte norāda uz to, ka teritoriālajā vienībā ir pieejamas skaidras naudas izņemšanas iespējas, kā arī parāda šo iespēju plašumu (jo tumšāka krāsa, jo labākas iespējas). 4.attēlā ar simbolu (●) vizualizēta skaidras naudas izņemšanas iespēju attiecība pret iedzīvotāju blīvumu pilsētās (izņemot republikas pilsētas).

5.attēlā ar krāsu intervālu apzīmētas skaidras naudas izņemšanas iespējas attiecībā pret simts attiecīgās novada teritoriālās vienības (pagastu un pilsētu) un republikas pilsētu iedzīvotājiem, kur baltā krāsa norāda uz to, ka teritoriālajā vienībā nav pieejams neviens no skaidras naudas izņemšanas veidiem, savukārt zilās krāsas intensitāte norāda uz to, ka teritoriālajā vienībā ir pieejamas skaidras naudas izņemšanas iespējas, kā arī parāda šo iespēju plašumu (jo tumšāka krāsa, jo labākas iespējas). 5.attēlā ar simbolu (■) vizualizēta skaidras naudas izņemšanas iespēju attiecība pret simts attiecīgās teritoriālās vienības iedzīvotājiem pilsētās (izņemot republikas pilsētas). Analizējot 5.attēlā iekļauto informāciju, var secināt, ka skaidras naudas izņemšanas iespējas uz 100 iedzīvotājiem ir salīdzinoši sliktākas Pierīgā, taču, ņemot vērā, ka lielākā daļa tur deklarēto iedzīvotāju strādā Rīgā, kur visticamāk izņem arī skaidru naudu, tad to nevarētu uzskatīt par problēmu.

¹⁰ <http://fas.imf.org/>

¹¹ <http://siteresources.worldbank.org/INTTOPACCFINSE/Resourc/Bnkoutrch.pdf>

Latvijā 72 pagastos nav pieejama neviena no ziņojumā apskatītajām naudas izņemšanas iespējām. Analizējot 4. un 5.attēlu, jāsecina, ka blakus šiem pagastiem atrodas tādas teritoriālās vienības, kurās ir pieejamas skaidras naudas izņemšanas iespējas. Piemēram, Rēzeknes novada Ozolmuižas un Ozolaines pagastos nav pieejama neviena no skaidras naudas izņemšanas iespējām, taču to atsvēr blakus esošā republikas pilsēta Rēzekne, kur pieejami šādi pakalpojumi.

Analizējot saistību starp 72 pagastiem, kuros nav pieejama neviena no naudas izņemšanas iespējām un iedzīvotāju blīvumu, var secināt, ka starp finanšu pakalpojumu skaitu un iedzīvotāju blīvumu pastāv zema savstarpējā saistība jeb korelācija (korelācijas koeficients 0,44). Iedzīvotāju blīvums šajos pagastos ir no 1,9 iedz./km² līdz 47,1 iedz./km². Vidējais iedzīvotāju blīvums pagastu dalījumā ir 13,6 iedz./km², bet pilsētu dalījumā (t.sk. republikas pilsētas) iedzīvotāju blīvums ir 769 iedz./km². Zemā saistība liecina, ka iedzīvotāju blīvums ir tikai viens no finanšu pakalpojumu skaitu ietekmējošiem faktoriem (citi faktori aprakstīti 2.1.apakšnodaļā).

Lielāko īpatsvaru no šiem 72 pagastiem veido Latgales reģiona pagasti – 29, Vidzemes reģiona – 19, pārējos reģionos katrā – 8 pagastos nav pieejams neviens no ziņojumā apskatītajiem naudas izņemšanas pakalpojumiem. 120 no 511 pagastiem iedzīvotāju blīvums ir virs vidējā iedzīvotāju blīvuma pagastu dalījumā, savukārt 10 no 72 pagastiem, kuros nav pieejams neviens naudas izņemšanas pakalpojums, iedzīvotāju blīvums pārsniedz pagastu vidējo rādītāju. Pārējos 62 pagastos iedzīvotāju blīvums ir zemāks par vidējo rādītāju, t.i., zemāks par 13,6 iedz./km².

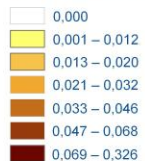
Analizējot skaidras naudas izņemšanas iespēju pieejamību visu pagastu dalījumā, var secināt, ka starp finanšu pakalpojumu skaitu un iedzīvotāju blīvumu nepastāv savstarpējā saistība jeb korelācija (korelācijas koeficients ir 0,18). Veicot šādu analīzi pilsētu dalījumā (neskaitot republikas pilsētas), var secināt, ka saistība starp finanšu pakalpojumu skaitu un iedzīvotāju blīvumu ir lielāka nekā pagastu dalījumā, jo korelācijas koeficients ir 0,67, ko var uzskatīt par augstu korelāciju.

Atšķirīgo korelācijas koeficienta lielumu pagastu un pilsētu dalījumā var skaidrot ar to, ka iedzīvotāju blīvums ir noteicošais faktors, kas ietekmē finanšu pakalpojumu pieejamības vietu skaitu pilsētu teritorijās, bet ne pagastu teritorijās, kur citiem faktoriem ir lielāka nozīme.

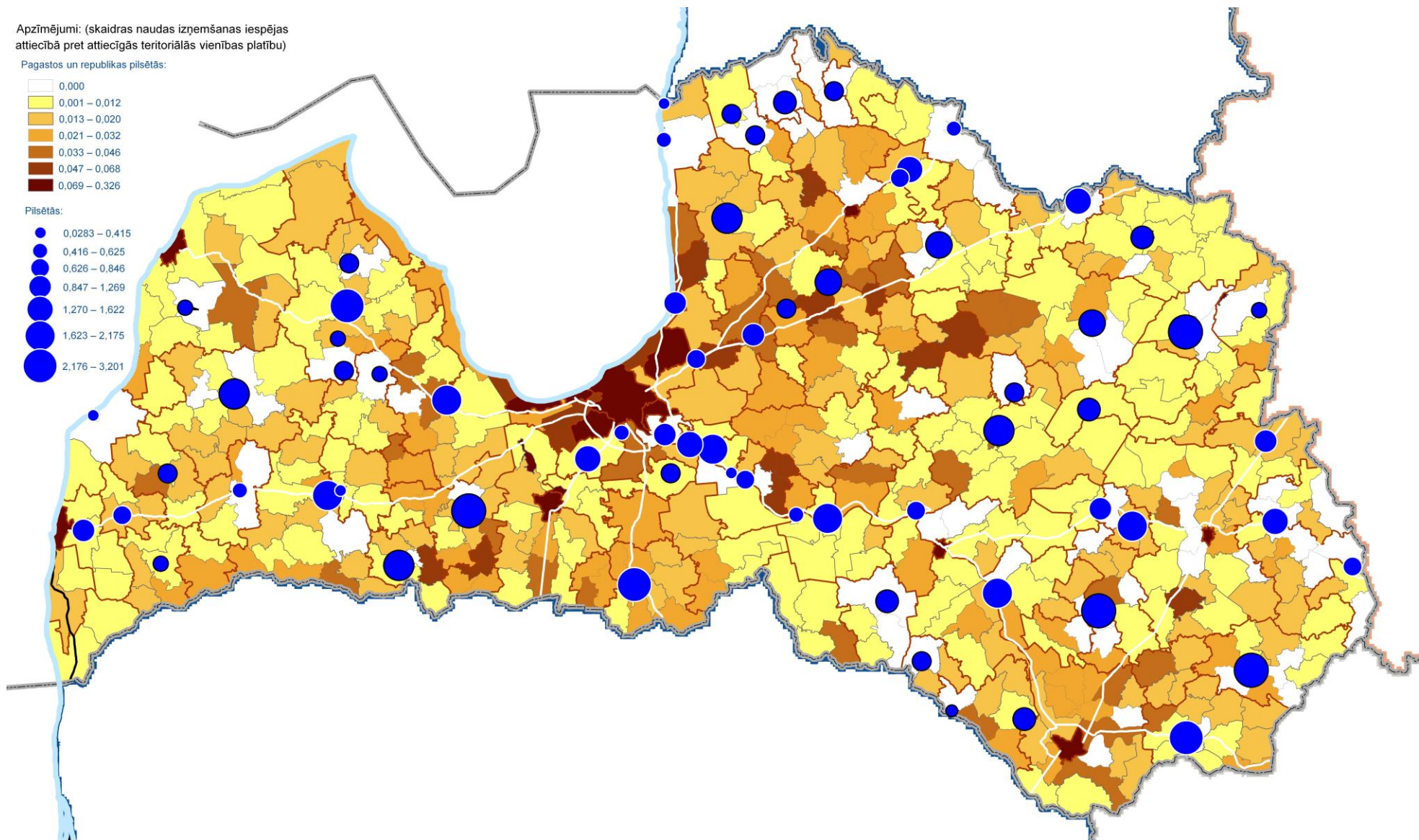
Apskatot 20 pagastus ar valstī zemāko iedzīvotāju blīvumu, var secināt, ka nevienā no tiem neatrodas neviena bankas filiāle vai bankomāts, 10 pagastos nav pieejams neviens no naudas izmaksas pakalpojumiem, 6 pagastos ir pieejami tikai Latvijas Pasta nodaļas pakalpojumi, bet 5 pagastos ir izvietoti arī „Naudas izmaksas punkti”.

Apzīmējumi: (skaidras naudas izņemšanas iespējas attiecībā pret attiecīgās teritoriālās vienības platību)

Pagastos un republikas pilsētās:

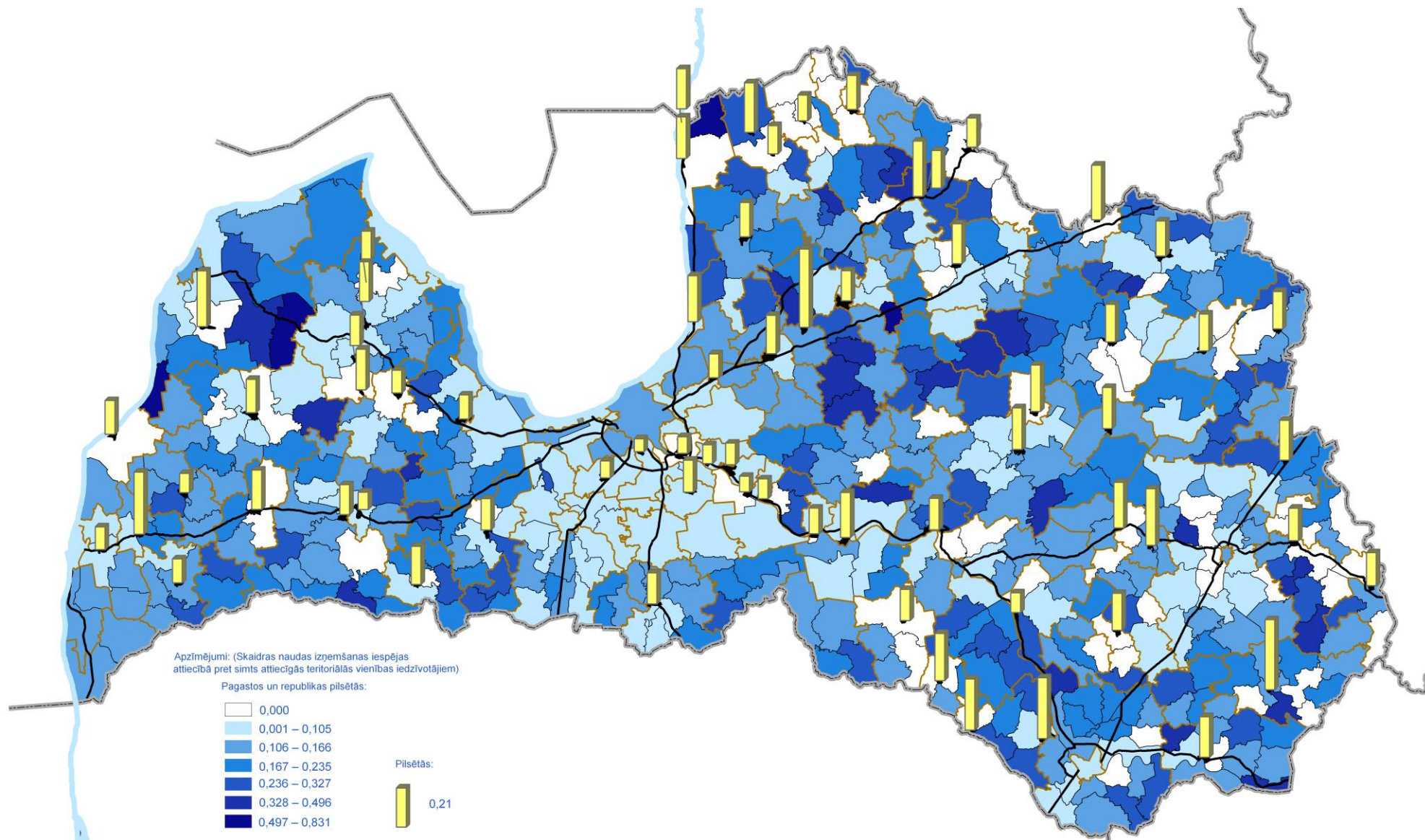


Pilsētās:



4.attēls. Skaidras naudas izņemšanas iespējas attiecībā pret attiecīgās novada teritoriālās vienības vai republikas pilsētas platību.

Avots: VARAM veidota karte, izmantojot Latvia GIS 10.0



5.attēls. Skaidras naudas izņemšanas iespējas attiecībā pret simts attiecīgās novada teritoriālās vienības vai republikas pilsētas iedzīvotājiem.

Avots: VARAM veidota karte, izmantojot Latvia GIS 10.0

Apskatot attālākās Latvijas teritorijas – Baltijas jūras un Rīgas jūras līča piekrastes (turpmāk – piekraste) un pierobežas teritorijas, var secināt, ka tajās naudas izņemšanas iespējas ir mazākas nekā vidēji valstī. Piekrastes teritorijā vidēji ir 3, pierobežas teritorijā – 2, bet vidēji valsts teritorijā – 5 vietas, kurās var izņemt skaidras naudas līdzekļus.

Analizējot piekrastes novadus – Carnikavas, Dundagas, Engures, Grobiņas, Limbažu, Mērsraga, Nīcas, Pāvilostas, Rojas, Rucavas, Salacgrīvas un Saulkrastu novadi un tajos ietilpstošās teritoriālās vienības, var secināt, ka iedzīvotāju blīvums 19 no 48 teritoriālajām vienībām pārsniedz 13,6 iedz./km². Neviens no naudas izmaksas pakalpojumiem nav pieejams Sakas pagastā (Pāvilostas novads), Piltenes pagastā (Ventspils novads) un Salacgrīvas pagastā (Salacgrīvas novads), tajos iedzīvotāju blīvums ir no 1,9 līdz 7,7 iedz./km². Savukārt 15 pagastos atrodas tikai Latvijas Pasta nodaļa. Plašākais finanšu pakalpojumu klāsts ir pieejams Limbažu pilsētā (Limbažu novads), Ugāles pagastā (Ventspils novads) un Saulkrastu pilsētā (Saulkrastu novads), tajos naudas izņemšanas pakalpojumi ir pieejami attiecīgi - 15, 10 un 8 vietās.

Iedzīvotāju blīvums nav noteicošais faktors naudas izmaksas pakalpojumu pieejamībai arī Grobiņas pilsētā, kurā iedzīvotāju blīvums ir 815,3 iedz./km², tajā pašā laikā pilsētā ir salīdzinoši neliels naudas izņemšanas iespēju skaits - 5. Līdzīgi arī Pāvilostas pilsētā, kurā, neskatoties uz augsto iedzīvotāju blīvumu – 173,7 iedz./km², ir tikai 2 vietas, kurās tās iedzīvotāji var izņemt skaidras naudas līdzekļus, Ainažu pilsētā 196,2 iedz./km² - 2, Piltenes pilsētā 163,1 iedz./km² - 3. Vairākos pagastos ar salīdzinoši zemu iedzīvotāju blīvumu ir vairāk naudas izņemšanas iespēju nekā pagastos ar augstāku iedzīvotāju blīvumu. Šāda situācija vērojama, piemēram, Dundagas pagastā (Dundagas novads) 6,5 iedz./km², Liepupes pagastā (Salacgrīvas novads) 13,6 iedz./km², Skultes pagastā (Limbažu novads) 14,7 iedz./km², Ugāles pagastā (Ventspils novads) 8,2 iedz./km², kuros ir iespēja izņemt naudu 6 līdz 10 vietās.

Apskatot pierobežā esošos Aglonas, Aknīstes, Alojās, Alūksnes, Apes, Auces, Baltinavas, Balvu, Bauskas, Burtnieku, Ciblas, Dagdas, Daugavpils, Ilūkstes, Jelgavas, Kārsavas, Krāslavas, Ludzas, Mazsalacas, Naukšēnu, Neretas, Priekules, Rēzeknes, Rucavas, Rugāju, Rūjienas, Rundāles, Salacgrīvas, Saldus, Tērvetes, Vaiņodes, Valkas, Vecumnieku, Viesītes, Viļakas un Zilupes novadus, var secināt, ka to teritoriālo vienību skaitu veido 260 pagasti un pilsētas. Lielākais skaits naudas izņemšanas punktu atrodas pilsētās ar augstāko iedzīvotāju blīvumu un tās ir Bauskas, Balvu, Saldus, Krāslavas, Ludzas un Alūksnes pilsētas, kurās iedzīvotāju blīvums ir no 602 līdz 1 494,5 iedz./km². Attiecīgi Bauskā – 16, Balvos – 15, Saldū – 19, Krāslavā – 21, Ludzā – 16 un Alūksnē – 16 naudas izņemšanas vietas. Turpretī tādās pilsētās kā Apē, Aucē, Dagdā, Kārsavā, Mazsalacā un Viesītē, kurās iedzīvotāju blīvums ir no 504,7 līdz 870,4 iedz./km², naudas izņemšanas vietu skaits ir no 2 līdz 9.

Vairākos pagastos ar salīdzinoši zemu iedzīvotāju blīvumu ir vairāk naudas izņemšanas iespēju nekā pagastos ar augstāku iedzīvotāju blīvumu. Šāda situācija vērojama, piemēram, Aglonas pagastā (Aglonas novads) 15,8 iedz./km², Liepupes pagastā (Salacgrīvas novads) 13,6 iedz./km², Tērvetes pagastā (Tērvetes novads) 22,4 iedz./km², Naujenes pagastā (Daugavpils novads) 45,1 iedz./km², kuros ir iespēja izņemt naudu 6 vietās.

4. RĪCĪBAS ALTERNATĪVAS UN SECINĀJUMI

Priekšlikumi (rīcības alternatīvas) izstrādāti, balstoties uz ziņojuma izstrādes gaitā konstatētajiem faktiem un izdarītajiem secinājumiem, tā rezultātā iespējamie problēmas risināšanas varianti piedāvāti prioritārā īstenošanas secībā.

4.1 Rīcības alternatīvas

1. Pakalpojuma „Naudas izmaksa” attīstība un popularizēšana. Vērtējot situāciju pašvaldībās, kurās nav pieejami naudas izmaksas bankomāti, kā alternatīva skaidras naudas izņemšanai ir iespēja izņemt skaidru naudu tirdzniecības vietā, izmantojot pakalpojumu „Naudas izmaksa”. Pie tam šis pakalpojums tā piedāvātajam (veikalam, degvielas uzpildes stacijai u.c.) prasa minimālu finansiālo ieguldījumu, kas ir pretēji jauna bankomāta uzstādīšanai un apkalpei. Tādējādi salīdzinoši zemās izmaksas var tikt uzskatītas par šī pakalpojuma priekšrocību. Tajos novados un pagastos, kur šobrīd nav pieejami bankomāti, naudas izmaksas iespēja tirdzniecības vietā veicina vietējo tirgotāju uzņēmējdarbību, jo, kā iepriekš tika minēts, lai izmantotu pakalpojumu, nepieciešams veikt pirkumu. Tirgotājiem šī pakalpojuma ieviešana ļauj samazināt skaidras naudas atlikumu kasē, kā arī inkasācijas izdevumus.

Šai skaidras naudas izmaksas alternatīvai pastāv arī trūkumi, piemēram, tirgotājam ir jāizpilda papildus nosacījumi (tehniskās prasības), lai nodrošinātu naudas izņemšanas iespēju, turklāt ne vienmēr tirdzniecības vietu kasēs būs pietiekami naudas līdzekļi, lai apmierinātu klientu vēlmes pēc noteikta skaidras naudas apjoma. Speciālisti uzskata, ka lielāka atsaucība skaidras naudas izņemšanai būtu lauku veikalos, taču pastāv viedoklis, ka laukos, sevišķi, Latgalē un Vidzemē, ir liels kontrabandas preču īpatsvars, līdz ar to mazie tirgotāji nebūtu ieinteresēti izsniegt skaidru naudu, kas tiktu izlietota šo preču iegādei. No drošības viedokļa raugoties, tirgotājam būtu jāapsver papildus drošības risinājumu ieviešana vai esošo pastiprināšana tirdzniecības vietā, ņemot vērā pieaugušo skaidras naudas pieprasījumu, kā arī speciālu telpu, seifu esamība tirdzniecības vietā, kur tiktu uzglabāti skaidras naudas līdzekļi gan darba laikā, gan ārpus tā. Īpaša uzmanība drošības jautājumiem varētu aktualizēties nevienmērīga pieprasījuma pēc skaidras naudas situācijās, piemēram, algas diena, izmantojamo pakalpojumu apmaksas termiņi u.c., kas varētu apgrūtināt nepieciešamā skaidras naudas atlikuma plānošanu tirdzniecības vietā.

Pēc Valsts policijas Sabiedrisko attiecību nodaļas sniegtās informācijas policijas patruļu maršruti ikdienā tiek plānoti atkarībā no operatīvās situācijas. Pastiprināta uzmanība vietām, kur izvietoti bankomāti vai citi skaidras naudas izņemšanas veidi, ikdienā netiek pievērsta, jo noziegumi, kas saistīti ar laupīšanas gadījumiem, to tuvumā notiek salīdzinoši reti. Patruļu maršrutu pietuvināšana notiek situācijās, kad policijas rīcībā ir nonākusi informācija par iespējamām noziedzīgiem nodarījumiem vai arī nesenā pagātnē notikušiem noziegumiem objekta apkārtnē.

Kā aprakstīts ziņojuma 1.1.3.apakšnodaļā, šī pakalpojuma veicināšanā noteicošais faktors ir pieprasījums, tādējādi šo rīcības alternatīvu var aktualizēt un realizēt iedzīvotāji.

VARAM veica tirdzniecības vietu apzināšanu pagastos, kuros neatrodas neviena no skaidras naudas izņemšanas iespējām vai atrodas tikai Latvijas Pasta nodaļa, un sazinājās ar

vietējiem tirgotājiem, lai informētu un aicinātu izvērtēt iespēju ieviest šo pakalpojumu savos veikalos, kā arī piedāvātu SIA „First Data Latvia” un komercbanku speciālistu konsultāciju ar iespēju uzzināt vairāk par pakalpojuma ieviešanas iespējām. Iepriekš minētās aktivitātes neprasīja papildus līdzekļus no valsts budžeta.

Priekšlikums – katrā pagastā, kur vērojams atbilstošs pieprasījums (iedzīvotāju aktivitāte), nodrošināt „Naudas izmaksas” pakalpojumu.

2. Naudas izmaksas bankomātu uzstādīšana. Ņemot vērā veikto esošās situācijas analīzi, būtu jāuzstāda minimums pieci vai minimums deviņi jauni naudas izmaksas bankomāti, ja tos uzstādītu arī tajos novados, kur bankomāti nav pieejami, bet ir pieejami to administratīvajos centros – republikas pilsētās. Tādējādi uzstādot 9 bankomātus, pilnīgi visu republikas pilsētu un novadu iedzīvotājiem savā pašvaldības teritorijā būtu nodrošināta pieeja bankomātam. Šim priekšlikumam vērojami trūkumi, kas neatrisina problēmu. Pirmkārt, svarīgāk būtu nodrošināt, lai iedzīvotājiem no konkrētas apdzīvotās vietas nebūtu jāmēro tāls ceļš līdz tuvākajam naudas izņemšanas punktam – bankomātam. Tas nozīmē, ka, ja visos novados būtu bankomāts, tad netiktu izslēgta iespējamība, ka iedzīvotājiem no novadu nomalēm attālums līdz šim bankomātam joprojām būtu pārāk liels.

Priekšlikums – vismaz viens bankomāts katrā novadā, atkarībā no cilvēku plūsmas attiecīgajā teritorijā un atrašanās vietas atbilstības.

3. Samērīgs naudas izmaksu bankomātu tīkla pārklājums. Lai realizētu šo priekšlikumu, būtu jānosaka vienots kritērijs visā valsts teritorijā – optimāls attālums (piemēram, 15 km) no ikviena centra (republikas pilsētas, pagasta centra utt.) līdz tuvākajam bankomātam. Lai īstenotu šo alternatīvu, būtu jāveic detalizēti aprēķini, lai noteiktu pagastu skaitu, no kuriem tuvākais bankomāts atrodas tālāk par optimālo attālumu, kā arī jāanalizē bankomātu uzstādīšanas un uzturēšanas izmaksas, veicot to rentabilitātes novērtējumu. Viena no šī priekšlikuma priekšrocībām ir plašais bankomātu pārklājums, savukārt kā lielāko trūkumu var uzskatīt finansiālo ietilpību. Tāpat jāparedz situācija, ka būtu nepieciešams liels skaits no jauna izvietotu bankomātu, vienlaikus atklāts ir jautājums par bankomātu lietderību katrā lielākā apdzīvotā vietā.

Priekšlikums – nodrošināt vienmērīgu bankomātu izvietojumu visā valsts teritorijā.

4. Banku attālināto norēķinu pakalpojuma popularizēšana. Bankas kā vēl vienu no iespējamajiem risinājumiem norāda alternatīvu skaidras naudas izņemšanai popularizēšanu. Bankas jau šobrīd nodarbojas ar iedzīvotāju dažādu grupu izglītošanu, informēšanu par finanšu pakalpojumu attālinātu pieejamību un to priekšrocībām, kas attiecīgi mazinātu nepieciešamību pēc skaidras naudas. Nozīmīgs jautājums attālināto norēķinu popularizēšanā un klientu mudināšanā to izmantošanai ir sakaru pieejamība un darbības nepārtrauktība, interneta pieejamība un tā izmantošanas izmaksas. Ņemot vērā PIPP pārklājumu, iedzīvotājiem Latvijas reģionos ir pilnvērtīgas iespējas izmantot attālinātos norēķinus kā alternatīvu skaidras naudas izņemšanai.

VARAM plāno popularizēt attālināto norēķinu izmantošanu ar dažādu pasākumu starpniecību - semināros, apmācībās, konferencēs u.c., piemēram, atbalstot komercbanku

organizētos semināros, kuru ietvaros vietējiem iedzīvotājiem un uzņēmējiem, bankas speciālisti skaidro par internetbankas izmantošanas iespējām publiskās vietās, t.sk., izmantojot bezmaksas internetu Latvijas publiskajās bibliotēkās, kā arī veic iedzīvotāju apmācības. Iepriekš minēto pasākumu īstenošana netiek plānota no valsts un pašvaldību budžeta līdzekļiem.

Priekšlikums – turpināt informēt iedzīvotājus reģionos par iespēju izmantot bezmaksas interneta pakalpojumus bibliotēkās, popularizēt attālināto norēķinu priekšrocības, kā arī veikt iedzīvotāju apmācību.

5. Skaidras naudas izņemšanas un norēķinu veikšanas iespējas popularizēšana Latvijas Pasta norēķinu sistēmas pakalpojuma ietvaros. Latvijas Pasta nodaļas izvietotas visās pašvaldībās, kopskaitā Latvijā ir 620 pasta nodaļas jeb pasta pakalpojumu sniegšanas vietas, no kurām 552 ir pieejams pilns Latvijas Pasta piedāvāto maksājumu pakalpojumu klāsts, t.sk. norēķinu sistēmas pakalpojumi. Kopumā valstī 78% pagastu teritorijās atrodas vismaz viena pasta nodaļa, kas nozīmē to, ka šo pagastu iedzīvotājiem, atverot maksājumu kontu, ir iespēja veikt norēķinus arī pasta nodaļās. Šī alternatīva varētu būt aktuāla tai iedzīvotāju daļai, kas neizmanto banku pakalpojumus. Iespējams, ka daudzi iedzīvotāji pasta nodaļās piedāvātos finanšu pakalpojumus neizmanto tāpēc, ka nav informēti par tiem, tāpēc VARAM plāno atbalstīt iedzīvotāju informēšanu dažādu pasākumu ietvaros, kā arī sniedzot atbildes uz iedzīvotāju iesniegumiem un vēstulēm, kas saistītas ar skaidras naudas izņemšanas iespējām. Iepriekš minēto pasākumu īstenošana neradīs papildu ietekmi uz valsts un pašvaldību budžetu, tie tiks īstenoti esošā valsts budžeta finansējuma ietvaros.

Priekšlikums – informēt iedzīvotājus reģionos par iespēju izmantot Latvijas Pasta norēķinu sistēmu.

4.2 Secinājumi

1. Visu Latvijas pašvaldību (novadu un republikas pilsētu) iedzīvotājiem ir pieejama skaidras naudas izņemšanas iespēja, izmantojot Latvijas Pasta piedāvāto maksājuma kontu un tā vienkāršotās norēķinu iespējas.
2. Latvijā neviens bankomāts neatrodas tikai 5 no 110 novadiem, tas nozīmē, ka 95,4% no visiem novadiem ir vismaz viens bankomāts. Šajā aprēķinā netiek ņemti vērā trīs novadi – Jēkabpils, Krustpils un Daugavpils novadi, kuros nav izvietoti bankomāti, bet kuru administratīvais centrs ir republikas pilsēta.
3. Pa vienam bankomātam izvietots 37 novados, savukārt pa diviem bankomātiem atrodas 25 novados. Turklāt, vērtējot pēc iedzīvotāju blīvuma (iespējamā pieprasījuma), bankomātu skaits ir izteikti mazāks tieši Pierīgas novados.
4. Ciblas novads ir vienīgā pašvaldība Latvijā, kur tā iedzīvotājiem nav pieejamas skaidras naudas izņemšanas iespējas nedz no naudas izmaksas bankomātiem, nedz izmantojot pakalpojumu tirdzniecības vietā „Naudas izmaksa”. Tomēr Ciblas novada teritorijā ir pieejamas divas Latvijas Pasta nodaļas, kurās iespējams saņemt dažādus finanšu pakalpojumus, tātad arī izņemt skaidru naudu.

5. Amatas, Beverīnas, Ciblas un Vārkavas novados nekad nav bijuši naudas izmaksas bankomāti, savukārt Rucavas novadā līdz ar Latvijas Krājbankas darbības izbeigšanu nav iespējams izmantot tās iepriekš uzstādīto bankomātu.
6. Bankomāti neatrodas arī Jēkabpils, Krustpils un Daugavpils novadu teritoriālajās vienībās, toties tie ir pieejami to administratīvajos centros – republikas pilsētās. Tomēr atsevišķos to pagastos skaidras naudas izņemšanas problēma joprojām ir aktuāla, kaut arī minēto novadu teritoriālajās vienībās atrodas Latvijas Pasta nodaļas, kurās iespējams izņemt skaidru naudu. Atsevišķās šo novadu teritoriālajās vienībās nav pieejams pakalpojums „Naudas izmaksa”, tomēr jāpieļauj, ka šim pakalpojumam var nebūt pieprasījuma.
7. No 578 teritoriālajām vienībām Latvijā 269 teritoriālajās vienībās (pagastos) nav neviena bankomāta, bankas filiāles vai „Naudas izmaksas punkta”, bet 199 no tām ir pieejami finanšu pakalpojumu Latvijas Pasta nodaļās.
8. Latvijā 72 teritoriālajās vienībās (pagastos) jeb 14,1% no visiem Latvijas pagastiem nav pieejama neviena no ziņojumā apskatītajām naudas izņemšanas iespējām (bankomāts, bankas filiāle, tirdzniecības vieta ar pakalpojumu „Naudas izmaksa” vai Latvijas Pasta nodaļa), 221 pagastā ir tikai viena naudas izņemšanas iespēja un 25 teritoriālajās vienībās un visās republikas pilsētās ir pieejamas vairāk kā 10 vietas, kurās var izņemt skaidru naudu.
9. Pakalpojuma, kas pieejams tirdzniecības vietās, „Naudas izmaksa” popularitāte arvien pieaug, to veicina iedzīvotāju informēšana par šī pakalpojuma vienkāršību, ērtumu un pieejamību. Banku pārstāvji vērtē, ka efektīvāks risinājums par bankomātu uzstādīšanu ciemos un mazās pilsētās, būtu tieši „Naudas izmaksas” pakalpojuma ieviešana, nodrošinot skaidras naudas izņemšanu reģionu tirdzniecības vietās.
10. Ņemot vērā to, ka skaidras naudas izņemšana ir pieejama visā Latvijā, ja skatās pašvaldību, nevis to teritoriālo vienību dalījuma (pakalpojums „Naudas izmaksa” un Latvijas Pasts), nav nepieciešama īpaša valsts intervence, piemēram, atbalsta programmas izveidošana bankomātu tīkla paplašināšanai. Arī citviet pasaulē (Austrālijā, Amerikas Savienotajās Valstīs, Meksikā u.c.) veikti pētījumi¹², kas apstiprina minēto faktu un vienlaikus aicina popularizēt jaunus veidus, kā veicināt finanšu pakalpojumu pieejamību.
11. Sakarā ar Hipotēku bankas pārveidi par attīstības banku, kas faktiski nozīmē to, ka Hipotēku banka pārtrauks savu kā komercbankas darbību, 2012.gada 21.decembrī tika slēgtas bankas norēķinu grupas visā Latvijā (Jelgavas norēķinu grupa tika pārveidota par filiāli), kā arī līdz 2013.gada 31.augustam notiks bankas bankomātu demontāža, turklāt līdz iepriekš minētajam datumam bankas bankomātus varēs izmantot Hipotēku bankas attīstības daļas klienti, kā arī jebkuras citas bankas klienti atbilstoši starpbanku līgumiem. Gadījumā, ja neviena cita banka nepārņems šos bankomātus, tad vēl 5 novados vairs nebūs iespējama skaidras naudas izņemšana no bankomāta – Baltinavas, Pārgaujas, Riebiņu, Rundāles un Salas novados.

¹² <http://www.cgap.org/gm/document-1.9.38735/FA2009.pdf>

VARAMzin_17042013_FPP; Informatīvā ziņojuma projekts "Par finanšu pakalpojumu pieejamību Latvijas teritorijā - skaidras naudas izņemšanas un norēķinu veikšanas iespējas"

4.3 Skaidras naudas izņemšanas iespējas Latvijas reģionos – izmaiņas esošajā situācijā

Publicitātes un rosināto diskusiju, ko radījis VARAM informatīvais ziņojums, rezultātā vairākās pašvaldībās skaidras naudas izņemšanas problēma atrisināta. Apskatot būtiskākās izmaiņas, kas notikušas informatīvā ziņojuma tapšana gaitā laikā no 2012.gada jūlija līdz 2013.gada aprīlim, secināms, ka, piem., Mazsalacas novadā, kur vēl 2012.gada jūlijā neatradās neviens pakalpojuma „Naudas izmaksas” punkts, šobrīd iespējamas izņemt skaidru naudu vietējā veikalā. Rucavas novadā, kas bija viens no pieciem novadiem, kurā neatradās neviens bankomāts, 2012.gada decembrī „Swedbank” uzstādīja savu bankomātu. Līdzīgi arī Valdemārpils un Staiceles pilsētās, kas bija vienas no četrām pilsētām, kurās neatradās neviens bankomāts, kopš 2012.gada oktobra darbojas „Swedbank” bankomāti.

Lai veicinātu skaidras naudas izņemšanas iespējas Latvijas teritorijā, VARAM 2013.gada janvārī veica vietējo tirgotāju aptauju par norēķinu iespējām vietējos veikalos reģionos ar mērķi veicināt tirgotāju interesi pakalpojuma „Naudas izmaksa” ieviešanai tirdzniecības vietās. Tirgotāji aptaujai tika izvēlēti pēc sekojošiem kritērijiem: 1) Pagastā nav pieejams neviens no informatīvajā ziņojumā apskatītajiem skaidras naudas izņemšanas veidiem vai pieejami tikai Latvijas Pasta piedāvātie pakalpojumi; 2) Iedzīvotāju skaits pagastā ir virs 1 000. Pēc iepriekš minētajiem kritērijiem tika atlasīti vairāki pagasti, no kuriem tika apzinātas 22 tirdzniecības vietas (pārtikas veikali) 20 pagastos no visiem Latvijas reģioniem.

No 20 pagastiem, kuru teritorijās esošās tirdzniecības vietas tika atlasītas kā potenciālās pakalpojuma „Naudas izmaksa” ieviešanas, 13 pagasti robežojas ar novada vai blakus esošā novada pilsētu, kurā pieejamas vairākas iespējas izņemt skaidras naudas līdzekļus. Šo pagastu atrašanās netālu no pilsētām arī skaidro salīdzinoši lielo iedzīvotāju skaitu un to, kāpēc tajos nav neviens no skaidras naudas izņemšanas veidiem. Vietējie iedzīvotāji nepieciešamos pakalpojumus var saņemt tuvējā pilsētā.

No 22 aptaujātajiem tirgotājiem: 3 pauda interesi par pakalpojuma „Naudas izmaksa” ieviešanu savā tirdzniecības vietā; 7 uzskata, ka šī pakalpojuma ieviešana nav izdevīga, galvenokārt minot apsvērumu par nepietiekamo skaidras naudas apgrozījumu; 12 no aptaujātajiem dažādu iemeslu dēļ pakalpojumu nevar/nevēlas ieviest.

Atkārtoti sazinoties (2013.gada aprīlī) ar iepriekš minētajiem tirgotājiem, kuri pauda interesi par pakalpojuma „Naudas izmaksa” ieviešanu savā tirdzniecības vietā, tika noskaidrots, ka vienā gadījumā veikala īpašniece jau bija veikusi visas nepieciešamās darbības, lai ieviestu šo pakalpojumu vairākās veikalu tīkla tirdzniecības vietās.

Iesniedzējs:
Vides aizsardzības un reģionālās
attīstības ministrs

E.Sprūdžs

Vīza:
Vides aizsardzības un reģionālās
attīstības ministrijas valsts sekretārs

A.Antonovs

2013.04.17. 15:17

7394

L.Vikšere
66016786, Laura.Viksere@varam.gov.lv

D.Ziediņa
66016773, Dace.Ziedina@varam.gov.lv

Z.Hermansons
66016725, Zintis.Hermansons@varam.gov.lv